

Un 2016



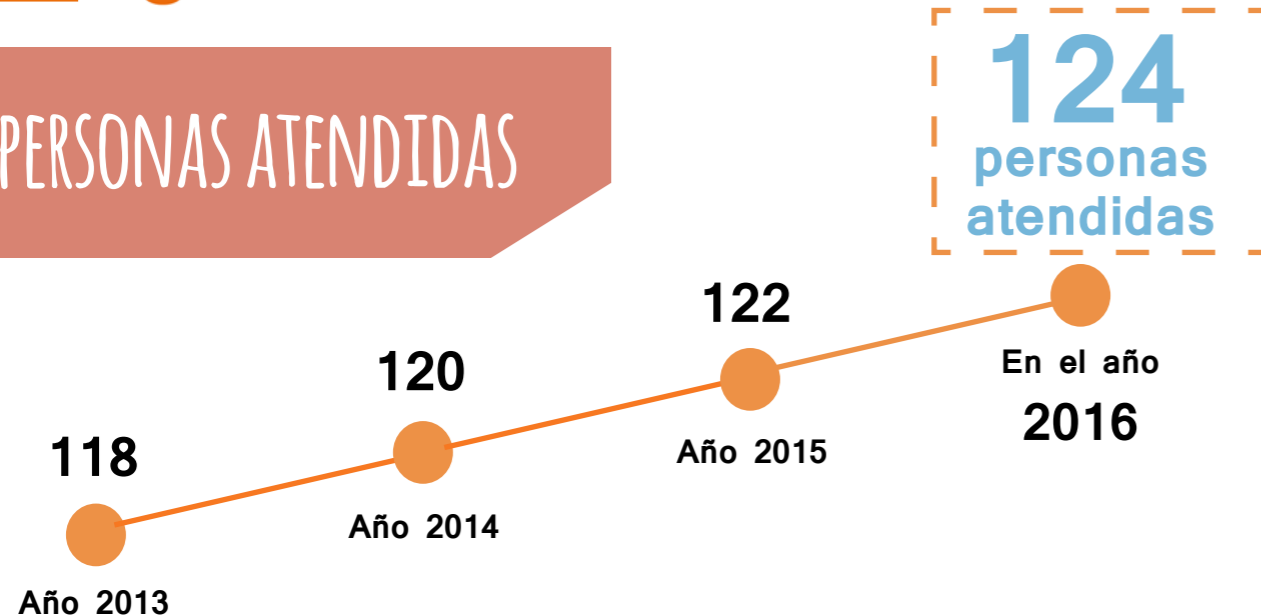
para recordar
en nuestra memoria



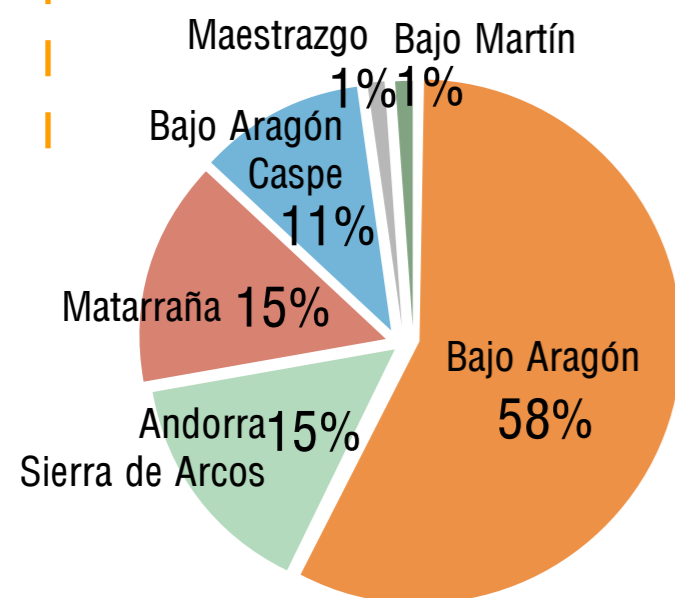
asapme bajo aragón
ASOCIACIÓN PRO SALUD MENTAL BAJO ARAGÓN

Seguimos trabajando por las
personas con enfermedad mental

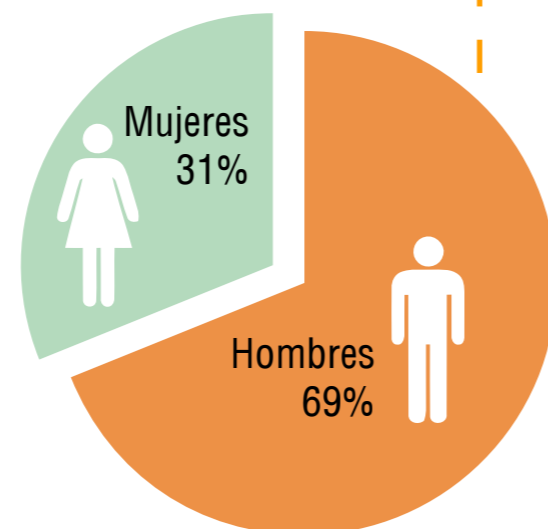
PERSONAS ATENDIDAS



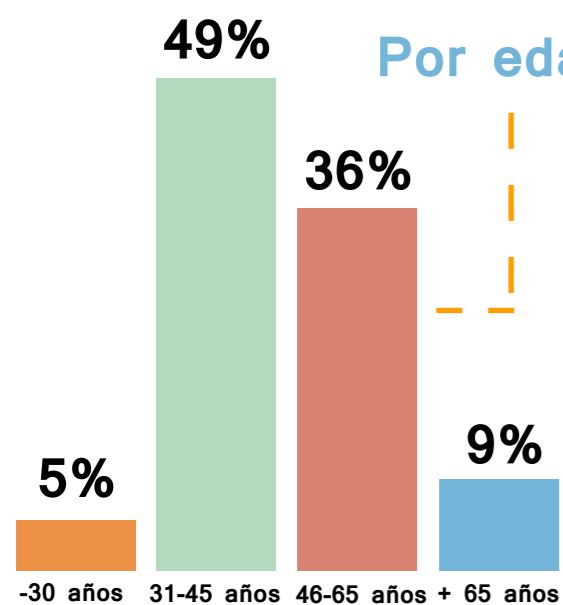
Por comarcas



Por sexo



Por edades



Con el esfuerzo de nuestro equipo

1 Coordinador general - psicólogo
 3 Psicólogos
 3 Trabajadoras sociales
 2 Monitoras cuidadoras
 2 Terapeutas ocupacionales
 1 Técnico de integración social
 1 Educador social

OBJETIVOS CUMPLIDOS

- ▶ 1. Certificación ISO9001 de Calidad.
- ▶ 2. Consecución de estabilidad y solvencia económica.
- ▶ 3. Impulso al voluntariado en la entidad.

RETOS 2017

- ▶ 1. Declaración de utilidad pública de la entidad.
- ▶ 2. Puesta en marcha de nuevos recursos (centro de inserción laboral y equipo de apoyo social comunitario).
- ▶ 3. Incremento de plazas en centro de día y pisos supervisados.
- ▶ 4. Sentar las bases para establecer un protocolo de coordinación sociosanitaria.
- ▶ 5. Fomentar el empoderamiento de las personas con enfermedad mental.
- ▶ 6. Continuar con los planes de formación continua de los profesionales.

NUESTROS PROGRAMAS

Cada programa incide de forma específica sobre los diferentes aspectos relevantes para alcanzar la incorporación social y laboral. La entrada en cada programa se realiza en función del Plan Individualizado de Rehabilitación (P.I.R.) y esta entrada está acompañada de un conjunto de objetivos operativos o metas a alcanzar con cada persona beneficiaria de dicho programa.

Centro de día de salud mental

Programa concertado con el Departamento de Sanidad del Gobierno de Aragón donde hay concertadas 20 plazas y en el que se realizan actividades como café y prensa, talleres de rehabilitación como psicoeducación, autocontrol, autoestima, psicomotricidad, meditación y relajación.

24
Beneficiarios

Acompañamiento integral

Actividades que abarca el programa: visitas domiciliarias y apoyo en la higiene del hogar y personal, seguimiento del tratamiento farmacológico, acompañamientos sociales, médicos y personales, asesoría psicológica, asesoría jurídica, asesoría social e intervención familiar.

58
Beneficiarios
11 más que en 2015

Escuela de familias

Estos programas están encaminados a mejorar la comprensión de la enfermedad por parte de las familias.

Este 2016 han sido 19 beneficiarios de escuela de familias en 10 sesiones.

19
Beneficiarios
10 sesiones

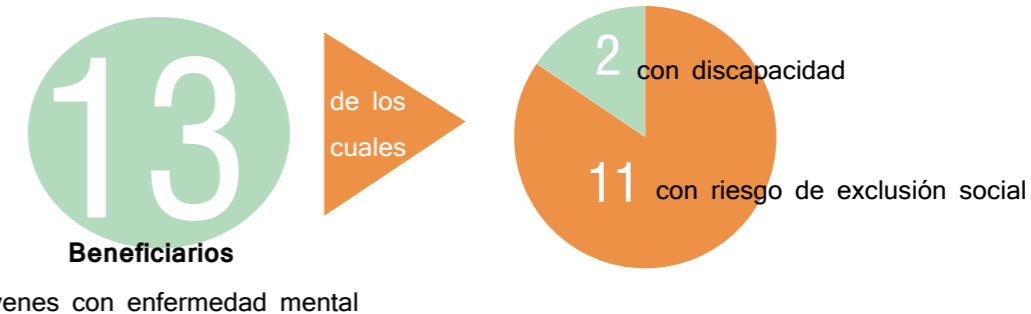
Piso supervisado

Programa desarrollado con el Departamento de Sanidad del Gobierno de Aragón en el cual hay 4 plazas en 2 viviendas, para dar respuestas a las necesidades de la integración y normalización de personas con enfermedad mental.

4
Beneficiarios

Programa de integración socio laboral para personas con enfermedad mental grave

Programas dirigidos a jóvenes, facilitando a este colectivo la inserción laboral para personas con enfermedad mental grave mediante asesoramiento, formación y atención.



Actividades asociativas

Algunas de las actividades asociativas desarrolladas fueron: Santa Águeda, Carnaval, Choricer, visita parque bomberos, Mercadillo San Jorge, actividad "Apúntate a lo sano", viaje al balneario de Ariño, "Ruteando", excursión Huesca- Loarre, fiesta del voluntariado, día de convivencia, vacaciones a la playa, "Ruteando Matarraña", comida de convivencia, taller de marcapáginas emoticonos, andada por la salud mental, día salud mental en Zaragoza, taller de mermeladas, vermut de Navidad y fiesta de Navidad.

20
Actividades

28
Asistentes promedio personas

Club de ocio / respiro familiar

El club de ocio / respiro familiar comprende tanto actividades de interior, tales como manualidades, música, relajación, activa tu mente, recetas o películas, por nombrar algunas, como paseos, actos en los pueblos o deportes que se desarrollan en el exterior, como por ejemplo la salida al Balneario de Aríño en mayo de 2016.

37
Beneficiarios
 11 más que en 2015

22
Tutelados

Programa de atención integral a personas tuteladas

Programa concertado con el Instituto Aragonés de Servicios Sociales desde donde se atienden a personas que tienen limitada su autonomía, por razón de enfermedad mental y otro tipo de trastornos y que se hallan bajo medida protectora de la Comisión de tutela y Defensa Judicial de Adultos.

Rehabilitación formativo-laboral

En este programa la bolsa de empleo sigue creciendo hasta llegar a los 158 inscritos, 21 más que en el año 2015.

158
Inscritos en la bolsa de empleo
 21 más que en 2015

Servicio de atención psicológica

El programa de atención psicológica consiste en una terapia psicológica, que tiene como objetivos generales recobrar el equilibrio emocional, fomentar la interdependencia afectiva, así como promover el crecimiento personal de la persona, es decir, incrementar el sentido y el control de su propia vida.

3
Beneficiarios
 2 altas

Centro especial de empleo

Desde el centro especial de empleo se han prestado servicios de limpieza, reparto de comidas a domicilio y deshuesado de ciruela pasa. Durante el 2016, desde el CEE, la plantilla ha estado conformada por un total de 39 trabajadores, todos ellos con algún tipo de discapacidad o incapacidad laboral.

39
Trabajadores a lo largo del año

4
Beneficiarios

Taller de indumentaria medieval

El taller de Indumentaria Medieval persigue el objetivo de la integración sociolaboral de personas con enfermedad mental y otras discapacidades. A través de nuestra web: www.indumentariamedieval.com ponemos a la venta estas piezas artesanales que son auténticas réplicas de trajes de la época, sacados de pinturas, grabados, esculturas o ajuares funerarios originales.

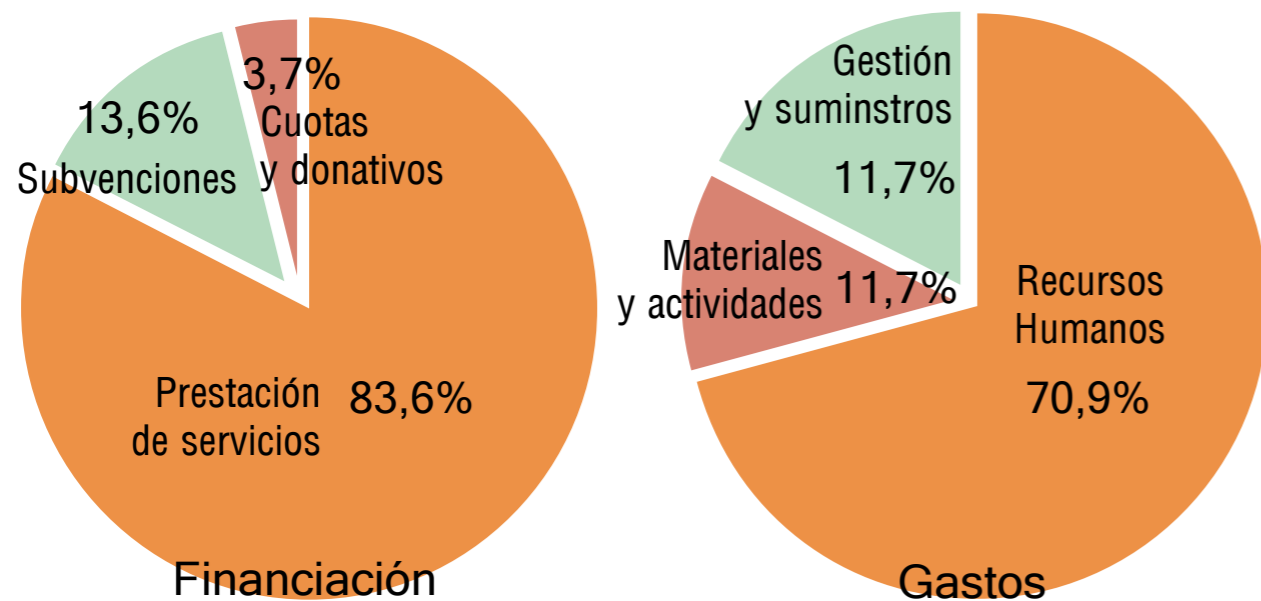
Grupo de ayuda mutua en depresión

Este programa incide muy favorablemente en las experiencias y comportamientos más comunes de los pacientes con trastornos de estado del ánimo.

7
Beneficiarios
 12 sesiones



FINANCIACIÓN Y GASTOS

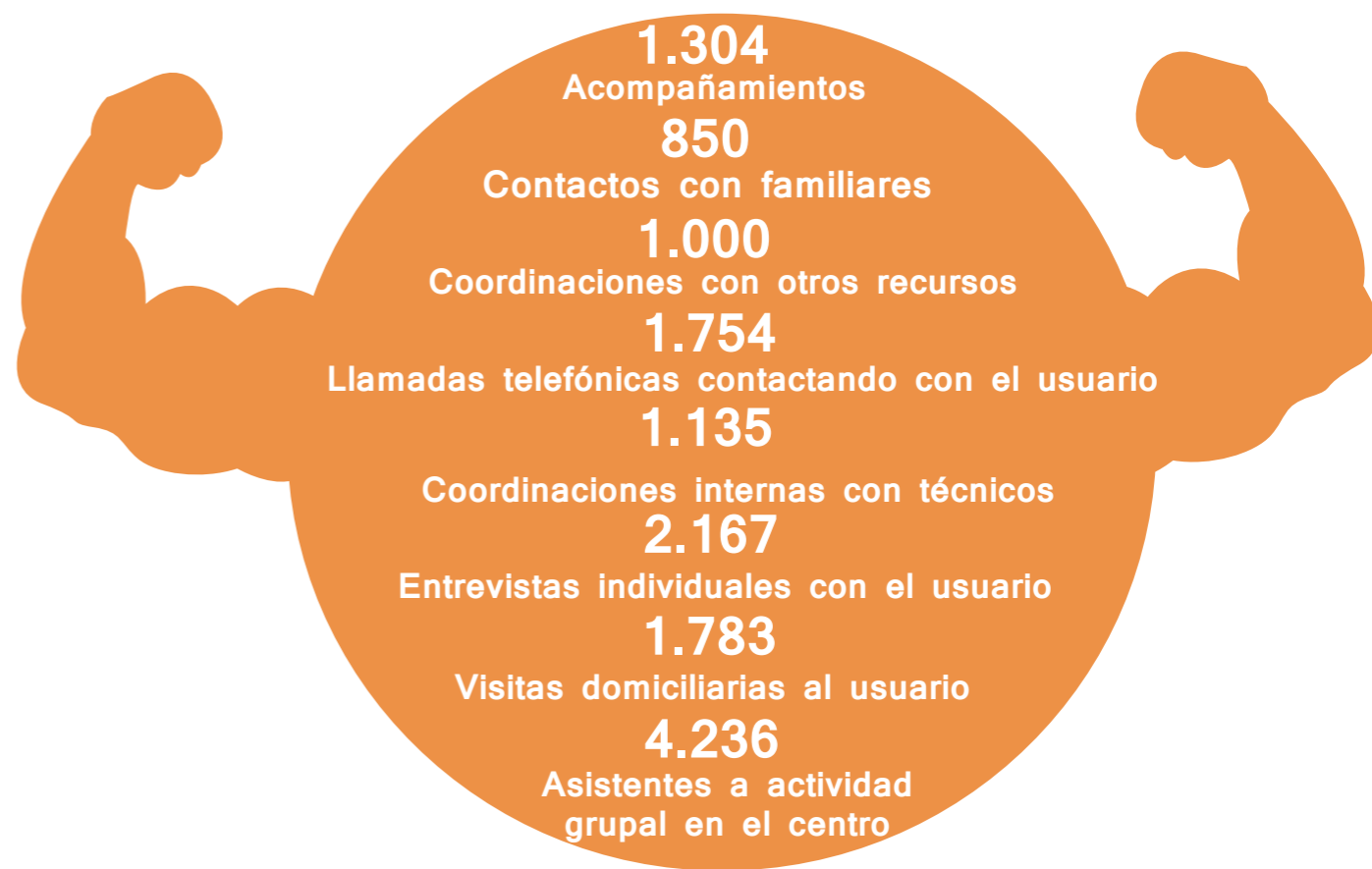


Entidades colaboradoras:



INTERVENCIONES

Una muestra del esfuerzo que realizamos



“Apúntate a lo sano” I.E.S. Bajo Aragón.

RELACIÓN CON EL ENTORNO

Gracias a ti ya somos **254** socios

Servicio de orientación y formación

49
Atenciones

De las cuales, se han convertido en atención continuada

35

Charlas y talleres

4

Charlas divulgativas en Albalate, Beceite, Monroyo y Alcañiz.

Programa descubre:

- 1 Instituto IES CALANDA.
- 3 grupos de alumnos: en total 102 alumnos.
- 1 grupo de profesorado - 4 profesores.
- 1 grupo de padres y madres - 27 padres y madres.

Este año hemos potenciado el **Voluntariado**

20

Son las personas que nos han ayudado en este 2016.



Showcooking.

PARTICIPACIÓN EN OTRAS REDES Y PLATAFORMAS

ASAPME Bajo Aragón pertenece y participa activamente en los siguientes foros y plataformas, con el objetivo de aprender, compartir experiencias y reivindicar los derechos de las personas con enfermedad mental.

- ▶ **Federación Salud Mental Aragón.** Agrupa a las Asociaciones de Aragón de Salud Mental, de la cual ASAPME Bajo Aragón ocupa la vicepresidencia.
- ▶ **Forum de Entidades Aragonesas de Salud Mental.** Plataforma de representación que agrupa a la práctica totalidad de las organizaciones que trabajan en el campo de la discapacidad mental en nuestra comunidad.
- ▶ **Coordinadora Aragonesa del Voluntariado.**
- ▶ **Consejo Asesor de Salud Mental de Aragón.** Órgano consultivo del Gobierno de Aragón en la cual la asociación ocupa una vocalía.
- ▶ **Consejo de Salud de Alcañiz y Calanda.** Órgano que recoge las necesidades y propuestas de las diferentes asociaciones para elevarlas a órganos superiores.
- ▶ **Consejo de Ciudad de Alcañiz.** Órgano de participación de la sociedad alcañizana.

PROYECCIÓN SOCIAL EN MEDIOS DE COMUNICACIÓN

Publicación de artículos en los siguientes medios:

- ▶ **Diario de Teruel. "Sección Avanzamos".**
- ▶ **La Comarca.**
- ▶ **Kolenda.**
- ▶ **Bajo Aragón Digital.**

También las redes sociales nos han ayudado a difundir nuestro trabajo:

- ▶ **Página web de la entidad:** www.asapmebajoaragon.org
- ▶ **Facebook:** <https://www.facebook.com/Asapmeba>
- ▶ **Twitter:** https://twitter.com/ASAPME_BAragon
- ▶ **Indumentaria medieval:** www.indumentariamedieval.com

Nuestro boletín trimestral ha continuado mostrando todo aquello que creemos que es importante que conozcan nuestros socios y la sociedad en general. Se reparten 200 unidades.

Aunque el 2017 todavía será mejor



asapme bajo aragón
ASOCIACIÓN PRO SALUD MENTAL BAJO ARAGÓN



Fecha de constitución: 9 de enero de 2007

Ámbito de actuación: Comunidad Autónoma de Aragón,
Provincia de Teruel.

C.I.F.: G-44214161

Sede Social: Avenida de Aragón 43, Entresuelo, Puerta B

CP: 44600 Alcañiz, Teruel.

Centro de día: C/ Federico García Lorca, s/n

CP: 44570 Calanda, Teruel.

Teléfono: 978 886 082 - Fax: 978 847 945

E-mail: info@asapmebajoaragon.org

www.asapmebajoaragon.org